

Dans le cadre de classes de découvertes, l'ensemble des activités proposées par le centre sont encadrées par nos prestataires partenaires locaux. Ils disposent tous des agréments et autorisations réglementaires. Nous mettons à disposition, sur demande, une équipe d'animateurs pour la gestion de la vie quotidienne et l'encadrement des sorties. Nos animateurs sont tous titulaire du BAFA.

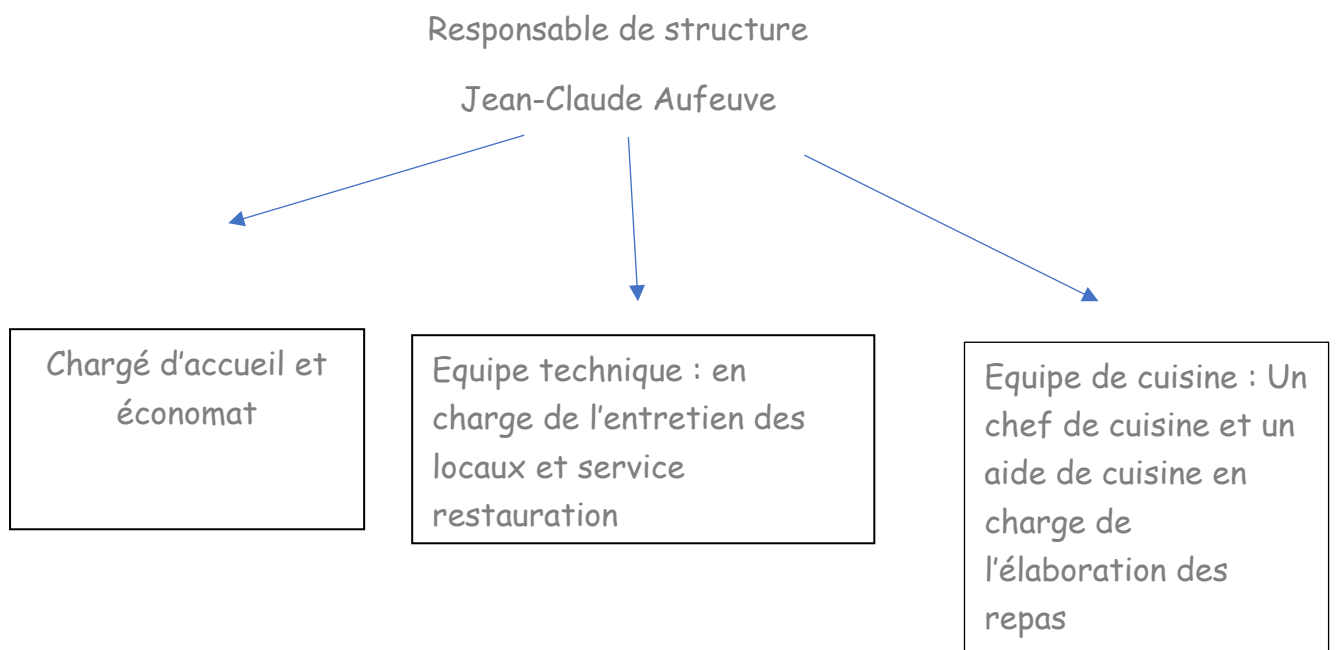
Dans le cadre des séjours de colonies de vacances, l'encadrement est assuré par des coordinateurs d'activités et des animateurs titulaires des diplômes requis pour ces fonctions, ou en cours de formation. De plus, les animateurs d'activités sportives sont tous titulaires de diplômes reconnus dans leurs spécialités.

Recrutement

Les références des candidatures ainsi que les extraits de casier judiciaire sont systématiquement contrôlés.

L'encadrement

Organigramme



Journée type

L'organisation de la journée peut être modulable en fonction des impératifs liés à l'organisation des plannings d'activités. Un animateur de vie quotidienne peut, sur demande, être mis à disposition du groupe, il aura en charge la gestion du groupe durant tous les périodes de temps libre, repas.

07h30/ 9h00 : Réveil, petit déjeuner, Toilette : Animateur vie quotidienne(si option retenue)

09h00/12h00 : Activités

12h00/13h00 : déjeuner : Animateur Vie Quotidienne(si option retenue)

13h00/14h00 : temps calme : Animateur Vie quotidienne (si option retenue)

14h00/17h00 : Activités

17h00/18h00 : Temps de classe : prise en charge par professeurs

18h00/19h00 : temps libre :Animateur vie quotidienne (si option retenue)

19h00/20h00 : dîner : Animateur vie quotidienne (si option retenue)

20h00/21h00 : veillée :Animateur vie quotidienne (si option retenue)

21h00/21h30 : coucher :Animateur vie quotidienne (si option retenue)

Activités proposées

Nous proposons de nombreuses activités aux abords du centre de Saint-Julien-Chapteuil ayant pour thème le respect de la nature, les volcans, le sport, l'environnement & le développement durable.

Astronomie

La tête dans les étoiles



Astronomie

Cette activité est animée par un médiateur scientifique. Elle permet aux enfants de découvrir un ciel étoilé aussi vrai que nature tout en étant confortablement installé dans le planétarium. Apprendre à reconnaître les principales constellations et à retrouver l'étoile la plus importante du ciel boréal : l'étoile polaire

Maquette système solaire

Une représentation très ludique du système solaire permettant de comprendre la position apparente des planètes dans notre ciel et leur position réelle.

Conception d'une fusée à l'eau

Tout commence par un plan, dessiner la fusée et identifier les éléments indispensables à son envol. Puis ciseaux en main, les participants taillent carton et plastiques pour assembler leurs propres engins. Reste à trouver un moyen de les faire voler avec de l'eau ! Le principe d'action réaction n'à bientôt plus de secret et voilà l'étape ultime, la consécration.

Lab'Mars

Fait-il bon vivre sur Mars ? Pour le savoir, rien de tel que de tester ! Les enfants sont accompagnés dans leur voyage par un médiateur scientifique qui les conduit d'expérience en expérience à la découverte de la planète rouge. À l'aide d'une bougie, d'un aimant ou d'un tube à haute pression, ils comparent l'habitabilité de la Terre et celle de Mars, ils sondent son atmosphère, découvrent ses sols, ses vents et ses brouillards. Le retour sur Terre n'en est que meilleur.

Observation du ciel

Dans un ciel sans nuages, vous pourrez admirer la voie lactée ou repérer les différentes constellations. Vous pourrez également observer les différentes planètes du système solaire avec leurs satellites, les cratères de la lune, les galaxies, les différents types de nébuleuse ainsi que les amas d'étoile

Environnement

L'école du vent



Jeu de l'oie géant

Questions, expériences et défis vous entraînent dans la spirale de ce jeu de l'oie dédié au vent dans toutes ses dimensions. Deux équipes s'affrontent sur des thèmes comme : l'énergie éolienne, la météo, la faune et flore, ou encore l'écologie...

Cerfs-Volants

Découvrir l'histoire des cerfs-volants, passer à la confection et aux tests d'envol. Chacun repart avec sa réalisation

L'air & le vent

L'air et le vent sont 2 mélanges de gaz. L'un compose l'atmosphère et l'autre possède une vitesse de déplacement. Au travers d'expériences, de jeux et dessins les élèves se familiarisent avec les propriétés de l'air et du vent et à la fabrication d'une fusée à air.

Développement durable

Penser développement



Au pays du vent

Journée au Pays du Vent avec 2 visites pédagogiques et un jeu de rôle.

- 1) Au cœur du village de St-Clément, se trouve l'École du vent, une maison thématique entre rêves, sciences et poésie. On raconte qu'il y a fort longtemps vivait le Peuple du vent, un peuple qui apprenait à ses enfants à voler... Aujourd'hui l'école se visite. Au fil des plateformes, le visiteur est plongé dans un univers tour à tour Jules Verne, Léonard de Vinci ou Harry Potter. On y apprend comment se forme le vent, comment s'en protéger ou encore comment voler dans les airs. Percez les secrets du Peuple du Vent et tentez à votre tour l'expérience du vol!
- 2) Aux pieds des éoliennes de St-Clément, découvrez l'histoire et le fonctionnement de ces géants ailés, abordez l'historique, la production, la transformation et l'acheminement de l'énergie. Ouverture sur les procédures d'implantation, les atouts et contraintes, l'avenir de l'éolien.
- 3) Jeu de rôle : devenir écocitoyen. Mr Chevalier, Mme Linfo, Mr Dubois sont quelques-uns des personnages à endosser pour ce jeu de rôle consacré au développement local. Après un tour du village, les élèves argumentent et échangent autour de 2 projets de développement choisis en amont. Prise de conscience citoyenne de façon ludique.

Exposition la Terre

En tête à tête avec la Terre

Le développement durable, nombre de personnes en parle souvent, un peu partout, un peu pour tout... mais avez-vous une idée précise de ce que c'est ? Cette modulo thèque vous propose de vous investir par une série d'expériences et de manipulations dans la découverte du développement durable au travers de 4 thématiques : les changements climatiques, la pollution et les déchets, la biodiversité et les énergies. Des notions clés comme l'effet de serre, les ressources en eau, la consommation énergétique ou les écosystèmes deviendront concrète pour les élèves.

Biodiversité

Le concept de biodiversité, c'est comprendre le vivant et tous les processus biologiques comme un tout indispensable pour préserver les équilibres naturels. Quels sont les risques qu'encourt la biodiversité et les dangers pour l'Homme ? En petits groupes, les enfants tournent sur différents pôles d'activités. Ils découvrent la diversité du tissu vivant au niveau des formes, des milieux, de la microfaune et des modes de vie.

Le développement durable pourquoi ?

Mais que trouve-t-on derrière ce concept novateur ? **Divers thèmes seront abordés :**
Préserver l'eau - Vivre avec les forces de la nature - Prévenir les catastrophes naturelles - Réduire nos déchets - Économiser l'énergie - Protéger la vie marine - Ne pas surexploiter les ressources de la planète - Habiter les côtes sans les polluer - Zones humides, richesses indispensables - Accéder à l'eau potable - Le climat change

Les énergies d'aujourd'hui & de demain

L'énergie se conserve, elle se transforme mais reste toujours en quantité égale dans la nature... Alors pourquoi craindre d'en manquer, pourquoi distinguer les énergies durables des autres ? La discussion s'engage avec les participants pour définir le concept même d'énergie, à quoi elle sert, les formes qu'elle peut prendre et que l'homme sait exploiter. Puis zoom sur l'énergie hydraulique. Les participants expérimentent la force hydraulique en fabriquant eux-mêmes leur roue à aube et en testant comment optimiser son rendement en fonction de la forme des pâles et de leur alignement.

Liberté & Plaisir en pleine nature

Sport et Nature



Balade en VTT et initiation Bike Park

Après quelques ateliers d'apprentissage ludique et technique sur le Bike Park du centre, c'est parti pour une balade en toute sécurité avec votre moniteur VTT. Les circuits sont spécialement aménagés avec différents obstacles en bois : sauts, bascules, bosses, plans inclinés...

L'escalade

Ludique et exigeante, l'escalade est un sport complet qui invite l'enfant à se dépasser tout en gardant la maîtrise de ses actes. Pratiquée en pleine nature ou en salle, il s'agit toujours d'atteindre le sommet d'une paroi rocheuse, d'un mur ou d'un bloc.

La slackline

La slackline littéralement : corde lâche ou corde molle est une activité physique et sportive qui consiste à marcher, sauter et effectuer des figures sur une sangle tendue entre deux points d'ancrage, tout en conservant l'équilibre. Ludique et accessible à tous, elle élargit la palette des activités de plein air, tout en offrant la possibilité de pratiquer en salle.

Tir à l'arc ou
carabine laser

Une affaire de précision. Pour viser juste et atteindre votre cible, plusieurs questions se posent : Etes-vous droitier ou gaucher ? Comment placer vos pieds ? Quelle est la bonne position pour placer la flèche sur la corde de votre arc ? Et comment tenir celui-ci ? Avec cette initiation vous aurez toutes les réponses.

Parcours aventure

L'originalité du parc réside dans sa conception qui tient compte des éléments naturels : forêt de conifère, terrain en pente, rivière, rochers... Vous progresserez en fonction de la déclivité et des obstacles naturels, entraînant une immersion totale avec le milieu. De grands déplacements d'arbres en arbres, plus de 1000m de tyroliennes dont une de 250m au-dessus de la rivière la Borne, sans oublier des sauts de tarzan, slackline, point népalais... Le tout réparti sur plus de soixante-dix ateliers et de plateformes allant de 1 à 15m de hauteur pour tous les niveaux.

Via Ferrata

La via Ferrat, c'est quoi ? Une ballade à la verticale avec succession de pont de singe, d'échelles, de filets... le tout dans un cadre naturel. Vous progresserez sur des barreaux métalliques scellés dans la roche, tout en étant assuré de façon permanente par une ligne de vie. (Réservé aux enfants à partir de 10 ans)

Course
d'orientation

Une initiation à la lecture de carte et à l'utilisation de la boussole. Après quelques explications préalables, c'est parti pour les recherches de balises en pleine nature et aux alentours du centre. Au programme : repérage dans l'espace, lecture de carte, utilisation de la boussole...

Volcanisme et milieu Montagnard

Apprenti volcanologue



Découverte du
Suc de Chapeuil

En plus d'offrir un magnifique point de vue à son sommet, le suc de Chapeuil est connu pour ses ruines de l'ancien château médiéval. Sur son promontoire volcanique dominant les alentours c'est un retour au temps de Pons de Chapeuil, seigneur du château au 12^{ème} siècle que nous vous proposons de replonger

Ascension du
Meygal

Immortaliser l'approche du volcanisme par l'ascension du point culminant du massif, le mont Testavoyre à 1436m d'altitude, le plus haut volcan de la région. Cette randonnée facile d'accès offre un panorama magnifique sur les massifs environnants et même sur la chaîne des Alpes par temps clair. Ce sera aussi l'occasion de découvrir la faune et la flore de notre région

Créer son volcan

Par petits groupes, les enfants s'essaieront à la découverte du fonctionnement d'un volcan jusqu'à l'explosion. Réalisation de maquettes de volcan, expérience, manipulation...
Ils découvriront aussi par eux-mêmes la taille de la roche volcanique, lecture de paysage permettant de comprendre l'historique des événements volcaniques du massif, observation scientifique.

Sur la route des
volcans

Sur une journée, découverte des différents types de volcans : le Mont Mézenc 1746m, le Las de Saint Front Volcan Maar, le Mont Gerbier de Jonc 1551m volcan Péléen au pied duquel commence le plus long fleuve de France. Ce dernier est le sommet emblématique de l'Ardèche, aux portes de la Haute Loire, il possède une qualité de lave particulière : le phonolite.

Que la montagne est belle !



Eveil des 5 sens

Première découverte des alentours par une petite balade pour s'émerveiller des richesses naturelles de la région. C'est un thème très vaste qui peut aller de la sortie en forêt assez généraliste aux sorties plus thématiques et plus ciblées comme : la découverte sensorielle, le travail du bois et la gestion forestière, la vie de l'arbre et les différentes essences d'arbres, la vie animale en forêt (traces et indices de vie), les relations proie/prédateurs, la chaîne alimentaire...

Patrimoine & culture locale

L'authenticité



Ecole musée

Animée par une maitresse à l'ancienne, la visite d'un musée comprend la dictée à la plume et à l'encre violette et calcul sur ardoise dans la salle de classe, un grand espace dédié à l'exposition d'anciens objets scolaires, l'histoire de l'éducation, une salle audiovisuelle, il y a de quoi susciter et satisfaire la curiosité de tous. Les doigts pleins d'encre d'autrefois. Les blouses noires ou grises, les interminables listes de départements, de préfectures à apprendre par cœur, les leçons de morale. Découverte ou nostalgie du passé, vous êtes invités à venir vous mettre dans la peau d'un écolier d'antan.

Ferme des frères Perrel

Découvrir et partager le quotidien de dix générations de paysans dans une chaumière exceptionnellement conservée depuis le 18ème. Visite guidée de la ferme et de son musée puis atelier sur la consommation par groupes à l'aide des documents fournis. Les élèves s'interrogeront sur la consommation des aliments selon l'époque : leur provenance, leur conservation, l'autosuffisance, la production paysanne ... Conclusion : comparaison et/ou évolution de la consommation.

Parc du lac bleu

Issue de la passion de deux tailleurs de pierres, le parc représente 20 ans de travail. Vous serez étonnés par le réalisme saisissant des reproductions, ainsi que leur intégration harmonieuse dans un site remarquable. Actuellement, ce sont plus de 50 monuments (échelle 1/10), villages typiques, la Galoche (train à vapeur), scènes de la vie et métiers d'autrefois qui ont été reconstitués. Avec l'aide de l'animateur-concepteur du parc, vous pourrez mettre en œuvre une démarche d'investigation scientifique simple de reconnaissance des différentes roches, avec les ateliers et la visite du Parc. Différents ateliers sont proposés en fonction de l'âge des enfants.

La Culture

Folklore

Après une représentation du folklore Auvergnat, le groupe local de St Julien Chapteuil initiera les enfants à cette pratique. De quoi éveiller leur curiosité tout en s'amusant.

Présentation de la région

Un accompagnateur vient en veillée vous présenter un diaporama sur la faune et la flore de la région aux 4 saisons. Les plus belles photos de nos paysages et de nos différents volcans. Rien de tel qu'un conte pour finir la veillée et bien préparer la nuit avec l'histoire d'un étrange petit coq.

Les savoir-faire

Ferme pédagogique

Activité encadrée par un animateur. Rencontrez les animaux de notre région et de la ferme : poules, lapins, vaches, ânes, chèvres du Massif central, brebis noires du Velay... Découvrez la traite des chèvres, apprenez à fabriquer le beurre. Les équipements sont adaptés à la taille des enfants. Les objectifs d'élevage sont orientés vers la valorisation des races locales.

Visite fromagerie

Tous à la fromagerie ! Grâce à un couloir de visite avec baies vitrées, vous assisterez à toutes les étapes de fabrication, depuis la collecte de lait jusqu'au conditionnement, sans oublier la dégustation de lait cru et de fromage.

Aventures Grand Nord

Les joies de l'hiver



Biathlon

Initiation au biathlon, un sport olympique d'hiver qui comprend le ski de fond en style libre et le tir à la carabine laser. Celui-ci combine ainsi l'endurance du ski de fond au calme et à l'adresse nécessaire du tir. La maîtrise de ces deux disciplines est le principe même du biathlon.

Balade en raquettes

Cette activité qui ne nécessite aucune technique particulière est accessible à tous. De la ballade tranquille où l'on prend le temps d'observer les beaux paysages, aux sorties plus ludiques avec de nombreuses glissades, tout un panel de possibilités en fonction de vos envies, à vous de choisir ! Raquette aux pieds, à pas feutrés, profitez d'un calme absolu dans les vastes étendues de neige et sous le couvert des arbres immaculés. La nature semblant figée par le froid, la neige, la glace n'est pas tout à fait endormie. Tel un vrai trappeur du grand nord apprenez à reconnaître les traces des animaux et tous les indices de vie présents dans cette nature sauvage.

Construction d'igloos

Avec le matériel et les conseils de votre accompagnateur en montagne, osez vivre cette expérience ! Tel un Inuit, partagez cette aventure du grand nord, le temps d'une après-midi ludique et conviviale. Des souvenirs inoubliables pour tout le monde !

Chiens de traîneaux

Présentation brève des différentes races de chiens de traîneau afin de sensibiliser les enfants à cet univers. Tous les prénoms des chiens sont donnés un par un et rapidement les enfants choisissent le chien avec lequel ils ont envie de partir. Le moniteur donne toutefois son feu vert car certains chiens sont trop costauds pour certains enfants, il est donc important que le chien soit adapté aux enfants afin que la balade se fasse de la façon la plus agréable possible.

Patinoire synthétique

Retrouvez les plaisirs de patiner sur une patinoire synthétique. Que vous soyez novices ou pros de la glisse, chacun peut patiner à son rythme. Envie d'un grand moment de patinage unique en Auvergne.

Ski de fond ou de descente

Station des Estables, Domaine nordique du Mézenc
La petite station/village des Estables se situe au pied du mont Mézenc à 35 mn du centre. Elle est idéale pour l'apprentissage du ski avec des installations adaptées permettant une pratique douce et progressive du ski alpin. Quant aux amateurs de ski de fond, ils sont particulièrement gâtés, avec les 52 kilomètres de pistes qui composent le domaine nordique

